



K O M P L E T T A T I L L B E H Ö R S G R O S S I S T E N

Monteringsanvisning | *ALPHA*

Isuzu D-Max

ALPISDGSX/CMX

VIKTIGT

Gällande Skador

Speditör och Trucker accepterar EJ reklamationer på gods som avlägsnats ur träram. **Synliga skador på/genom emballage MÅSTE antecknas **OMGÅENDE PÅ FRAKTSEDEL**. Dolda skador rapporteras **OVILLKORLIGEN** inom 5 dagar.**

1. Kontroll av yttre emballage för skador.

- Klicka på eller scanna qr koden för att se avemballeringsvideo:



- Lossa wellpappen på kåpans transportemballage genom att lossa samtliga skruvar enligt bild.

- Lyft av wellpappen enligt bildspel och var mycket varsam att inte häftstiften träffar och repar kåpan.
- Inspektera kåpa efter transportskador eller defekter.



2. Avemballering av kåpa

- Vik ned emballaget så att kåpan ligger plant.



- Lossa stålstagen från emballaget



- Lossa fästen på insidan samt utsidan som håller fast kåpan i emballaget



- Ställ kåpan på taket alternativt upprätt på framstammen.

Använd mjukt, ej repande material tex. cellplast som underlag.

- Demontera stålvinglarna i underkant av kåpan.



3. Montera Tätningslist

- Lossa skyddsfilmen från den dubbelhäftande tejpens på listan.
- Montera tätlistan på undersidan av kåpan.

Gummilisten skall sitta jäms med kurvan på bakre hörnets början samt jäms med inre relingen.

Framre tätlist ska följa under hela framstammen.

(Kan sitta förmonterat redan på kåpan vid lev)



4. Lyft på kåpan.

- Justera in kåpan grovt på flaket.

Eventuella glipor i flaket på bilen bör tätas före kåpmontaget för att underlätta åtkomst.



5. Montering av baklämsadapter.

- Montera baklämsadaptorn genom att lossa tejpens skydd på baksidan av tejpens i kanterna. Vik fram dom så att du kan dra i dom när skyddet sitter på plats.
- Centra skyddet på baklämman.
- Se till så att skyddet hamnar på insidan av eventuell flakinklädning/bedliner.
- Dra försiktigt i tejpenskyddet du har vikt fram i tidigare steg längs med relingskyddet, tills hela remsan är bortdragen, därefter tryck till skyddet i ovkant så att tejpens får bra kontakt med baklämman.



6. Finjustering, placering av kåpan på flaket.

- **Justera först kåpan i längsled.**

Framtill skall kåpan vara jäms med flakets framstam som på bild.

- **Justera så att bakluckan kommer i linje med kåpans hörn, samt att den låser och stänger ordentligt.**

OBS! Kontrollera så att det är tillräcklig frigång mellan hytt och kåpa. Detta då flakets längd/sidoplacering kan variera, om så är fallet så måste flaket flyttas bakåt så inte kåpan ligger emot hytten.

Kontrollera även att tätningslistan ligger emot samtliga lackerade ytor.

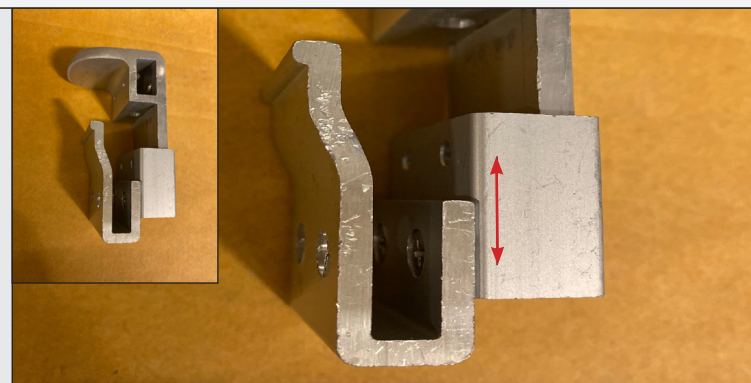


7. Klämhöjder tvingar.

- **Justera tvingar till rätt klämhöjd.**

Tvingarna kan användas med 2 olika klämhöjder genom att flytta på den nedre delen av klamman. När ej klammern eller att den bottenar skall klämhöjden ändras.

OBS! glöm ej att smörja skruven annars kan den skära fast!



8. Montering tvingar.

- **Placera tvingarna.**

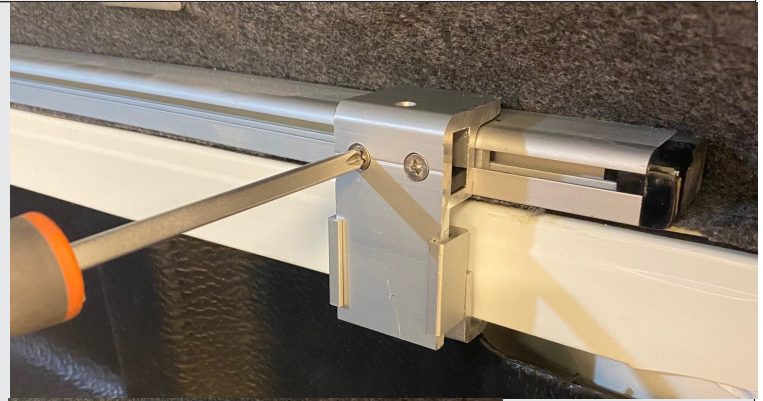
Tvingarna placeras per sida 1st Längst fram, 1st Längst bak och 1st i mitten.

- **Skruva fast tvingarna i mutterstycken som löper i kåpans sidoreling.**
- **Drag åt tvingarna tills tätninglisten som sitter monterad komprimerats något.**

OBS!! VIKTIGT!! Se till att tvingarna ej "bottnar i mutterstycket.

Det är lätt att ledas till att dra för hårt. Tvingarna ska endast dras åt så att listen komprimeras något, var EXTRA observant och håll koll så att INTE kåpans reling böjs in / deformeras.

Dras tvingarna för hårt så att kåpans relingar (deformeras kommer inte kåpans luckor att låsa som dom ska, och kan även orsaka permanenta deformationer och skador på kåpan!



10. Extra justering låsbygel.

- **Vid behov om baklucka ej låser korrekt. Lossa skruvar en aning och skjut ut bygel stegvis tills funktion är ok.**

Går det ej att stänga bakluckan smidigt kan låsbyglar behövas justeras,

Luckan får EJ gå trögt eller forceras!



11. Demontera vänster bakljus.

- *Demontera bakljus genom att lossa 2st skruvar i bakkant bakom bedlinern och dra försiktigt bakåt.*
- *För upp kabestammen underifrån flaket in bakom vänster bakljus enligt bild.*
- *Dra upp kablage bakom bedliner där sådan är monterad. alternativt borra ett hål.*

OBS! KLIPP EJ BORT KONTAKSTYCKENA PÅ KABELSTAMMEN, dessa kan stiftas ur om kontakterna är för stora att få igenom bakom flaket eller bedlinern.



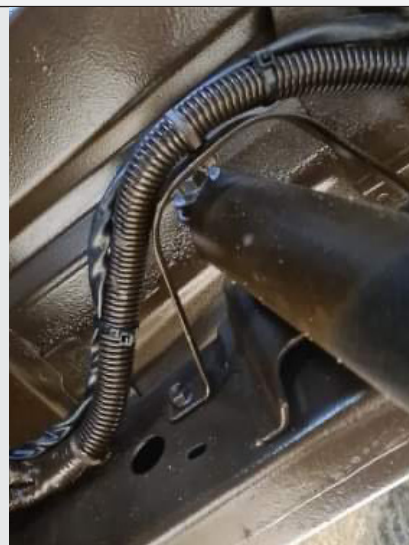
12. Fördragning av kåpas kabelstam.

Kablaget kan börja att dras antingen under motorhuv och bakåt eller från flak och framåt beroende på vad montör anser är smidigast.

- *Dra/led ned kablage med kontaktstycke under bilen bakom backljuset.*
- *Led kabelstam vidare under bilen längs med ramben till motorrummet och upp till batteri.*

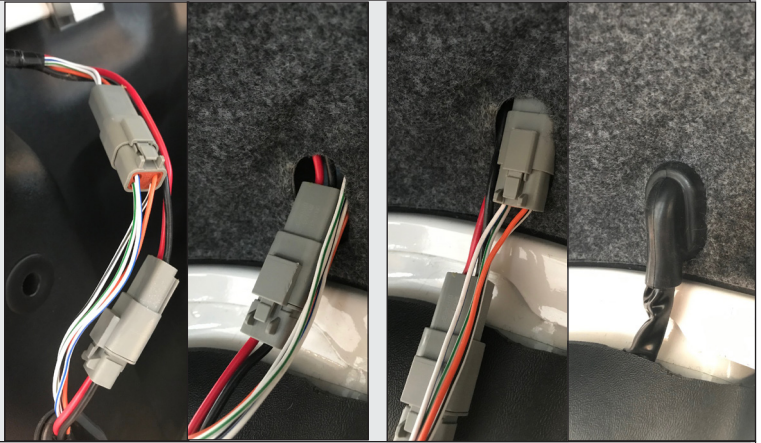
Fäst kablage med buntband, klamra exempelvis kabelstammen längs befintliga elstammen bakåt.

OBS! OBS! Se till att kablage ej är för nära avgassystem eller riskerar att nöta mot någonting!



13. Koppla in kontaktstycken flak till kåpa.

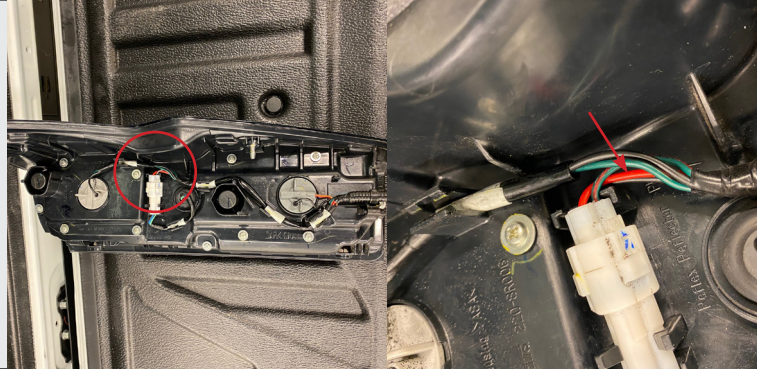
- För kabelstamen genom det borrade hålet
- Koppla ihop kabelsatsens motsvarande kontaktstycken på kåpan
- Led in kontakstyckena i kåpan.
- Montera gummigenomföringen.



14. Koppla in bromsljus.

- Löd på kåpans kabelstams Orange ledare med baklampans bromsledning.

Vid mättillfälle var det Röd 1,5mm² ledning på lampkontakten.
KONTROLLMÄT OCH KOPPLA PÅ EGEN RISK. Använd lämpligt elmaterial för inkoppling.



15. Dra in kablage i kupén

- För in förgreningen av kabelstammen som skall in i kupén genom den befintliga genomföringen bakom dieselfiltret på lämpligt sätt.
- Demontera fäste för dieselfilter för enklare åtkomst.

TIPS: led in ståltråd eller gripklo inifrån under instrumentpanel genom gummigenomföringen och skjut in den i motorrummet tills den kommer fram bredvid spolarvätskepåfyllningen, därefter tejpa fast och dra/led in kablarna genom gummigenomföringen.

OBS! Vid behov skär upp plasthöljet på kabelstammen för att förgrena kablarna enklare till sin specifika inkopplingspunkt.



16. Demontera instegsplasten.

- Demontera instegsplasten vid förardörren så att du får tillgång till kabelstammen under och kontaktstycken bakom kickpanelen.



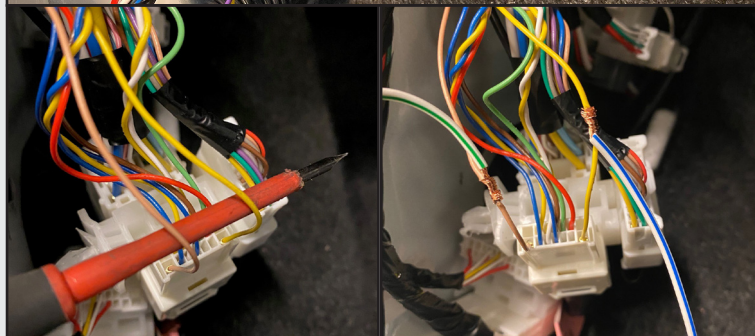
17. Inkoppling av centrallås.

- **Anslut Centrallåssignal från bil till kåpa.**

Anslut kåpans grönavita respektive blåvita ledare till bilens centrallås i förarsidans kontaktstycke bakom kickpanelen enligt bild.

Vid dokumentationstillfälle kopplades kåpans Vit/Grön ledare till brun 0,5mm² samt kåpans Vit/Blå ledare till 0,5mm² gul ledning.

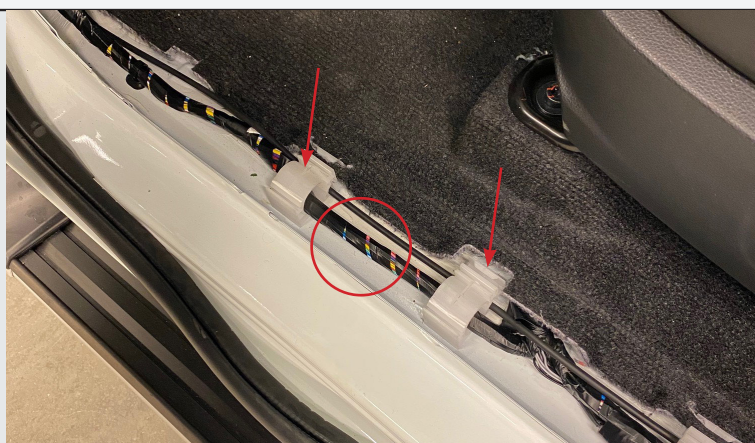
OBS! Kontrollera alltid funktion innan lödning och inkoppling sker på egen risk!



18. Inkoppling av defroster

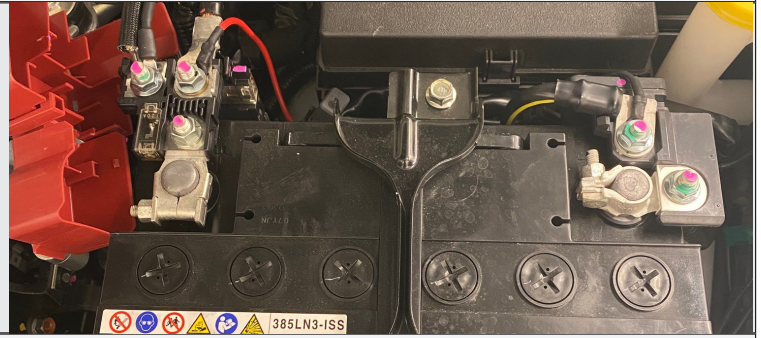
- Led defrosterkabeln längs tröskelns kabelstam
- Lossa dom 2 plastfästen markerade med pil och skär försiktigt upp eltejpen runt kabelstammen
- Lokalistera Svart/brun kabel och löd på kåpans svartvit till defrostern.

OBS! Kontrollera alltid funktion innan lödning och inkoppling sker på egen risk!



19. Anslut +12v samt jord till batteri.

- **Montera + (röd kabel) samt Jordkabel (svart) till batteriet på bilen.**



20. Funktionstesta samtliga funktioner

- **Testa Bromsljus**

(fungerar endast med i tänd läge 2)

- **Testa Defoster styrning/knapp ihop med fordons bakrutedefroster**

(skall endast fungera med motor igång)

- **Testa interiörbelysning bak med strömställare och dörrbrytare på bakluckan.**
- **Testa luckornas låsfunktion och justera vid behov**
- **Fyll i kåpans skötselråd.**
- **Informera kunden och lägg skötsel anvisningen ihop med bilens dokument.**

- **Vid behov kan låsstänger samt låspinnar behövas att efterjusteras då kåpan är fastmonterad på bil.**



20. Klart.

